



LAITILAN KAUPUNKI

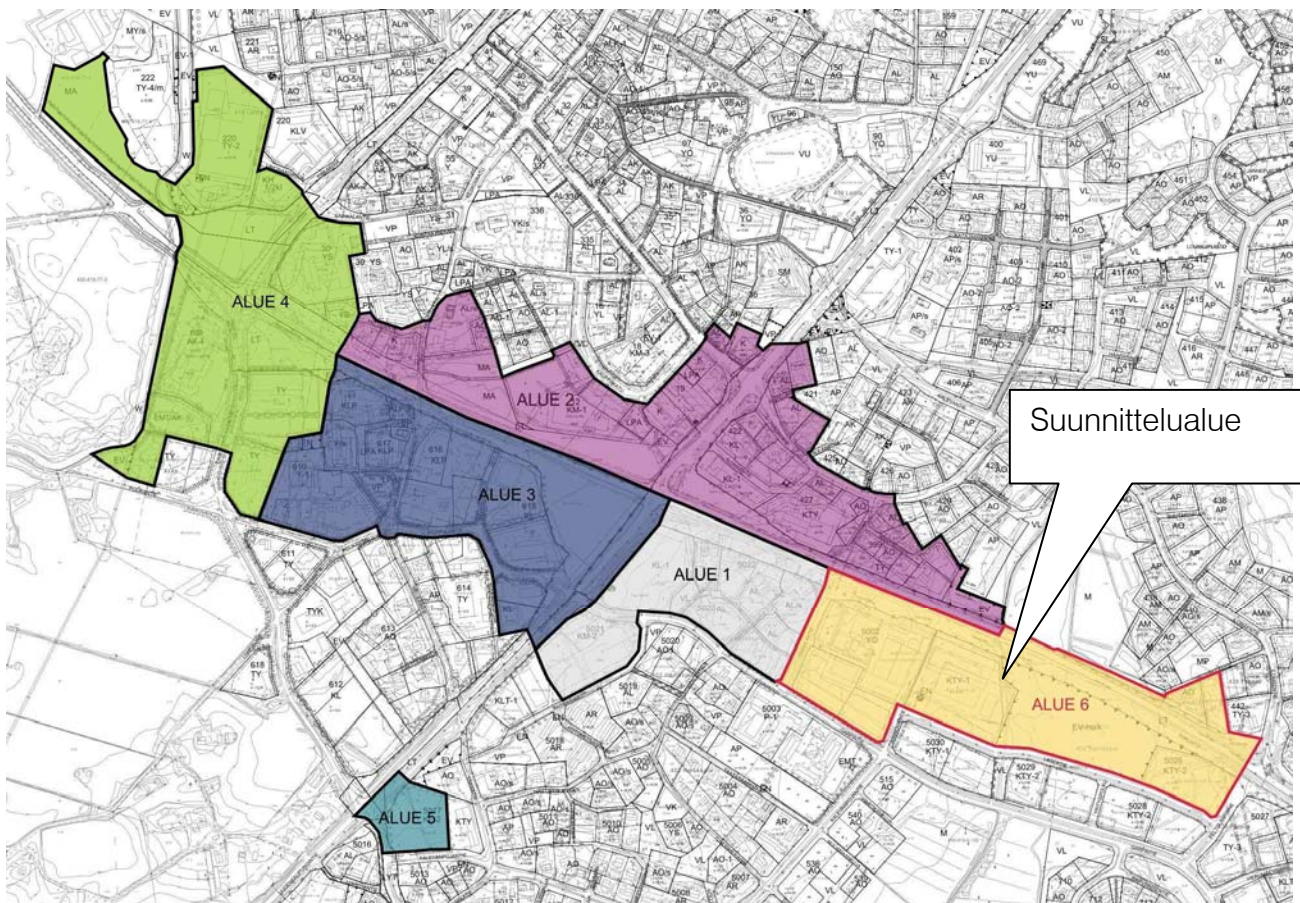
MAANKÄYTTÖ- JA RAKENNUSLAIN 63§:N JA ASETUKSEN 30 §:N MUKAINEN OSALLISTUMIS- JA ARVIOINTISUUNNITELMA

Valtatien 8 parantamiseen liittyvät asemakaavan muutokset, alue 6

KORTTELEIDEN 5002, 5026 JA 442 ASEMAKAAVAN MUUTOS

LAADITTU 1.2.2019

TARKENNETTU: 4.10.2019, 21.10.2019, 22.1.2020, 5.10.2020, 25.1.2021



Arkkitehtitoimisto Anna-Liisa Nisu
Y- 2045140-7
Väinö Auerin katu 7 D TT2, 00560 Helsinki,
tel. 045-110 9193
email: nisu.anni@saunalahti.fi

TUNNISTETIEDOT

Kaavan nimi:	Kortteleiden 5002, 5026 ja 442 asemakaavan muutos (VT 8 parantamiseen liittyvät asemakaavan muutokset, alue 6)
Kaupunki:	Laitilan kaupunki
Kaupunginosat:	419 Laitila, 402 Hartikkala, 428 Pappila
Korttelit /Tilat:	Asemakaavan muutos koskee kortteileita tai osaa kortteileista 5002, 5026 ja 442 sekä erityisalueita, maa- ja metsätalous- aluetta, maantien aluetta ja katualueita.
Kaavan laadittutaja :	Laitilan kaupunki Käyntiosoite: Keskuskatu 30, Postiosoite: PL 25, 23801 Laitila puhelinvaihe 02 85 011
	<u>Yhteyshenkilöt:</u>
	Mika Palmulaakso, maakäyttöinsinööri Keskuskatu 30, PL 25, 23801 Laitila puh. 050 5182071 email: mika.palmulaakso@laitila.fi
	Mika Raula, tekninen johtaja Keskuskatu 30, PL 25, 23801 Laitila puh. 0500 596127 email: mika.raula@laitila.fi
Kaavan laatija:	Arkkitehtitoimisto Anna-Liisa Nisu Väinö Auerin katu 7 D TT2 00560 Helsinki tel. 045-110 9193 email: nisu.anni@saunalahti.fi

Asemakaavan muutoksen vireilletulon kuulutus 8.2.2019

Käsittely- ja hyväksymispäivämäärät:

Laitilan kaupunginhallitus:

Laitilan kaupunginvaltuusto:

Sisältö

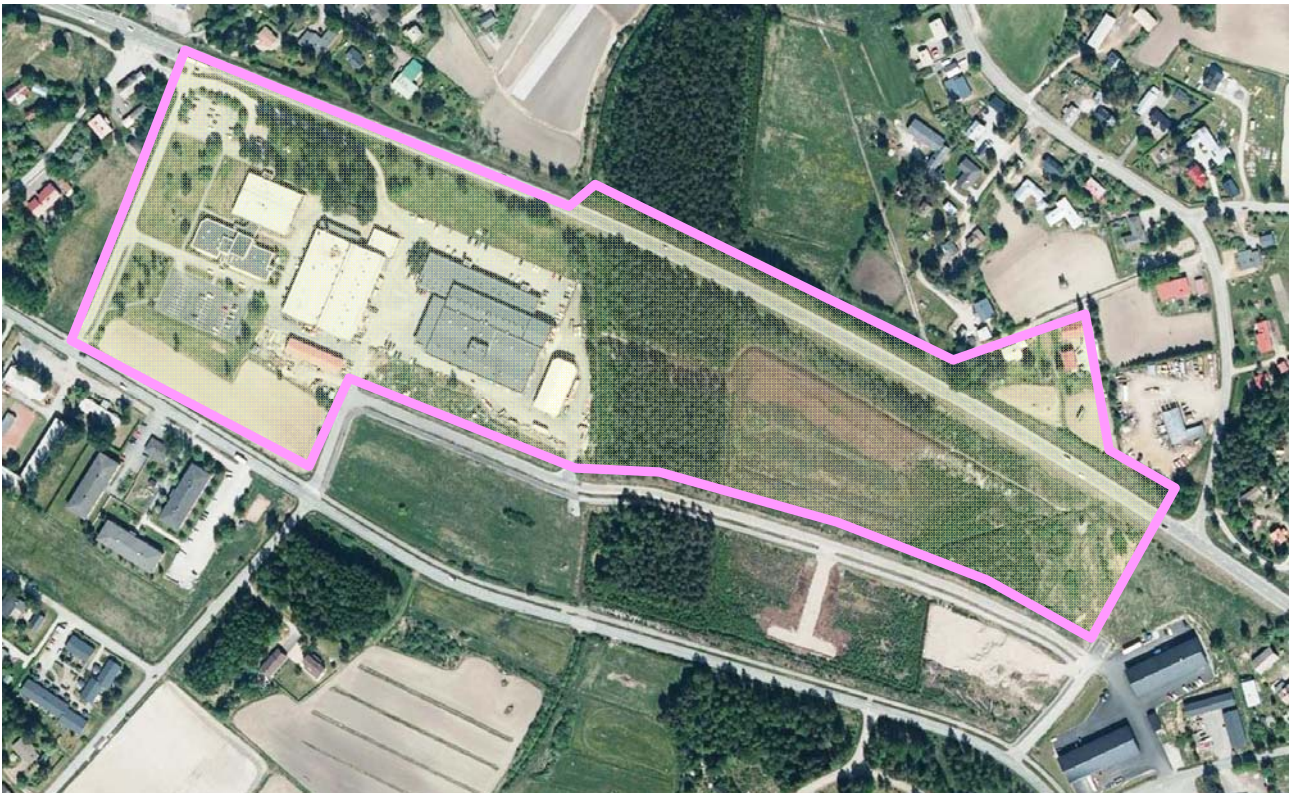
1.	Suunnittelualue ja nykyinen maankäyttö	2
2.	Suunnittelutehtävän määrittely ja tavoitteet.....	3
3.	Suunnittelun lähtökohdat	3
3.1	Aiemmat suunnitelmat	3
3.2	Selvitykset ja suunnitteluaineisto	8
3.3	Päätökset ja ohjelmat	9
4.	Vaikutusalue	9
5.	Vireilletulo	9
6.	Asemakaavan osalliset	9
7.	Tiedottaminen	9
8.	Osallistuminen ja kaavoitusmenettely	10
8.1	Vireilletulo- ja luonnosvaihe	10
8.2	Kaavaehdotusvaihe	10
8.3	Hyväksyminen	11
9.	Arvioitavat vaikutukset.....	11
10.	Aikataulu	12
11.	Yhteystiedot ja palaute	12

1. Suunnittelualue ja nykyinen maankäyttö

Asemakaavan muutosalueena on valtatie 8 lähiympäristöä Kreulantiestä Turun suuntaan ns. Vierumäen risteyssiltaan asti.

Asemakaavan muutos koskee kortteleita 5002 5026 ja 442, erityisalueita, maa- ja metsätalousaluetta, sekä kaavarajauksen sisään jääviä maantien alueita ja katualueita. Kaavarajaus voi tarkentua vielä kaavatyön aikana ja tiesuunnitelman kehittyessä.

Suunnittelualan sijainti taajamassa.



Suunnittelualan likimääräinen rajausta ilmakuvassa.

Kreulantien itäpuolella on Winnovan ja Laser-keskuksen alue paikoitusalueineen, niiden itäpuolella on metsää kasvava soinen alue. Valtatie pohjoispuolella on Ilomäentien varren omakotiastutusta ja pienteollisuuskiinteistöjä.

Voimassa oleva asemakaava varautuu Ilomäentien ja Peltolanrinne –kadun yhdistämiseen valtatie alikululla, tämä risteyssilta ei sisälly nyt suunnitteilla olevaan valtatie tiesuunnitelmaan.

2. Suunnittelutehtävän määrittely ja tavoitteet

Asemakaavan muutos liittyy valtatie 8 eritasoristeysjärjestelyihin.

Valtatien muutoksen suunnittelu käynnistettiin uudelleen vuonna 2017. Tiesuunnitelmaa on muutettu aiempaan vaiheeseen nähden mm. siten, että ylikulkusilta Kreulantieltä Ilomäenkujalle ei toteuteta, myöskään ns. Vierumäen risteysilta ei sisälly nyt käynnissä olevaan tiesuunnitelmaan. Garpintien liittymä pysyy paikallaan ja valtatie ja kantatie eritasoristeys toteutetaan kiertoeritasoliittymänä. Suunnittelu on etenemässä tiesuunnitelmavaiheeseen.

Asemakaavan muutoksessa tarkistetaan maantien aluevaraukset (LT) ja tarvittavat meluntorjuntatoimenpiteet. Valtatie aluevarausta on tarve laajentaa hieman etelään sekä melusuojausten vaatimien tilavarausten takia myös pohjoiseen.

Tarvittaessa tehdään tarkistuksia myös muihin kaavamääräyksiin.

3. Suunnittelun lähtökohdat

3.1 Aiemmat suunnitelmat

Valtakunnalliset alueidenkäyttötavoitteet

Valtioneuvosto hyväksyi uudet tarkistettut valtakunnalliset alueiden käyttötavoitteet 14.12.2017, ja ne tulivat voimaan 1.4.2018.

Maakuntakaava

Loimaan seudun, Turun seudun kehyskuntien ja Vakka-Suomen maakuntakaava on vahvistettu Ympäristöministeriössä 20.3.2013. Aluetta koskevat seuraavat maakuntakaavan merkinnät ja määräykset:



Ote maakuntakaavasta.

- **Työpaikka-alue/kohde TP 902**

Valtakunnallisesti, maakunnallisesti tai seudullisesti merkittävien julkisten ja yksityisten palvelujen sekä aluerakenteen tai liikenteellisen sijainnin kannalta keskeisten, tilaa vievien toimilakeskittymien ja ympäristöhäiriötä aiheuttamattomien teollisuustoimintojen alue. Sisältää myös pienehköjä asuntoalueita.

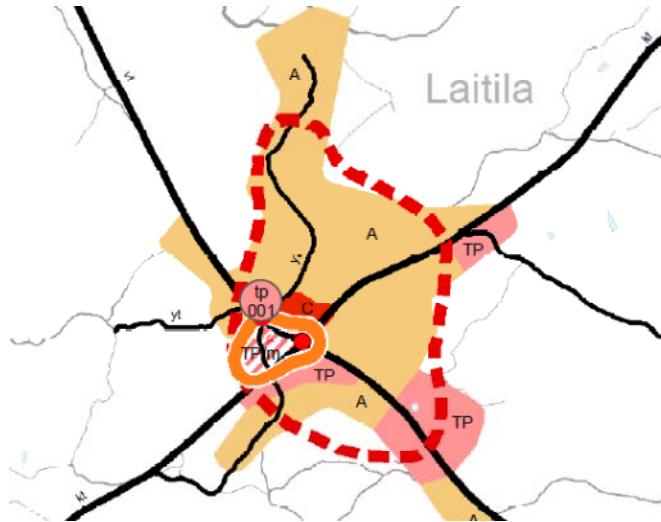
Suunnittelumääräys: Alueelle ei saa sijoittaa uutta asumista, jos sille kohdistuu ympäristöhäiriötä.

- **V Vesihuoltolinja**
- **vt/r: Valtatie, valtakunnallisesti merkittävä runkotie.** Suunnittelumääräys: Muulla maankäytöllä ei saa haitata runkotien palvelutasoa.
- **Taajamatoimintojen alue**

Vaihemaakuntakaavat

Luonnonarvojen ja –varojen vaihemaakuntakaavan laadinta käynnistettiin maakuntavaltuuston päätöksellä 7.12.2015, vaihemaakuntakaava on ollut luonnoksena nähtävillä 26.3.-27.4.2018.

Varsinais-Suomen taajamien maankäytön, palveluiden ja liikenteen vaihemaakuntakaava on hyväksytty maakuntavaltuustossa 11.6.2018 ja maakuntahallitus määräsi kokouksessaan 27.8.2018 vaihemaakuntakaavan voimaan.



Ote vaihemaakuntakaavasta.

Liikenneyhteyksien kehittäminen: Valtatiellä 8 Laitilassa on erityinen taajamien maankäytön ja liikenteen yhteensovittamistarve. Pohjoinen eritasoliittymä tulee toteuttaa valtakunnallinen maisema-alue huomioiden ja eteläinen eritasoliittymä kaupunkikuvaan sopivana, tilaa säästävänä ratkaisuna. Vaihemaakuntakaavassa on esitetty tähän liittyen Erik Sorolaisen tie merkinnällä yhdystie tai pääkatu, eli katua voi jatkossa kehittää kehäväylänä. (Kaavaselostus 6.7.4).

Suunnittelualueita koskevat merkinnät ja määräykset:

TP

TYÖPAIKKATOIMINTOJEN ALUE / KOHDE. Valtakunnallisesti, maakunnallisesti tai seudullisesti merkittävien julkisten tai yksityisten palvelujen, työpaikkatoimintojen, toimitilakeskittymien ja ympäristöhäiriöitä aiheuttamattomien teollisuustoimintojen alue. Sisältää myös pienehköjä asuntoalueita. Suunnittelumääräys: Alueelle ei saa sijoittaa uutta asumista, jos sille kohdistuu ympäristöhäiriöitä.



TAAJAMATOIMINTOJEN KEHITTÄMISEN KOHDEALUE. Valtakunnallisesti, maakunnallisesti tai seudullisesti merkittävä, ensisijaisesti kehitettävä, seudullista palveluverkkoa vahvistava alue. Suunnittelumääräys: Alueen vetovoimaisuutta tulee parantaa turvaamalla alueen palvelut maankäyttöä kehittämällä ja edistämällä palvelujen kestävää saavutettavuutta. Asemapaikkojen yhteydessä alueen maankäyttö ja liikenneverkko suunnitellaan ja mitoitetaan paikallisjuna-liikenteen toimintaedellytyksiä suosivaksi ja matkaketjuja tukevaksi. Alueen kehittämisessä tulee turvata luonto-, kulttuuriympäristö- ja maisema-arvot sekä yhtenäisten virkistysalueiden ja ekologisten yhteyksien jatkuvuus.

TAAJAMATOIMINTOJEN ALUE (A). Valtakunnallisesti, maakunnallisesti tai seudullisesti merkittävät asumisen ja muiden taajamatoimintojen alueet. Sisältää asuinalueiden lisäksi paikallisia palvelukeskuksia, työpaikka-alueita ja ympäristöhäiriöitä aiheuttamattomia, pienehköjä teollisuusalueita sekä seututeitä pienempiä liikenneväyliä, lähivirkistysalueita sekä erityisalueita. Suunnittelumääräys: Alueen kehittämistä tulee edistää johdonmukaisella suunnittelulla ja kaavoituksella olevaa yhdyskuntarakennetta täydentäen. Alueen maankäytön kehittämisen, liikenteellisten ratkaisujen ja palvelujen yhteensovittamisen tulee olla taajamakuvaan eheyttävää ja taajamakuvalliset ominaispiirteet huomioivaa.

vt/kt

VALTA- TAI KANTATIE

VAIHEMAAKUNTAKAAVAN YLEISMÄÄRÄYKSET:

- Pääteiden rinnakkaisväylien tarve tulee tutkia ja niiden sijainti sekä ympäröivän maankäytön kytkeytyminen tulee ratkaista jatkosuunnittelun yhteydessä.
- Seudullisesti merkittävän erillisen päivittäistavarakaupan suuryksikön alaraja on kuntien keskustaajamien kaupunki- ja taajamatoimintojen kehittämisen kohdealueilla: Turussa, Kaarinassa ja Raisiossa, Naantalissa, Liedossa, Ruskolla, Maskussa, Paraisilla, Loimaalla, Salossa, Uudessakaupungissa ja Laitilassa 6 000 k-m².
- Seudullisesti merkittävän päivittäis- ja erikoistavarakaupan suuryksikön alaraja on kuntien keskustaajamien kaupunki- ja taajamatoimintojen kehittämisen kohdealueilla: Turussa, Kaarinassa ja Raisiossa 10 000 k-m². Naantalissa, Liedossa, Ruskolla, Maskussa, Paraisilla, Loimaalla, Salossa, Uudessakaupungissa ja Laitilassa 6 000 k-m².
- Seudullisesti merkittävän paljon tilaa vaativan erikoistavarakaupan suuryksikön alaraja on kuntien keskustaajamien kaupunki- ja taajamatoimintojen kehittämisen kohdealueilla: Turussa, Kaarinassa ja Raisiossa 15 000 k-m². Naantalissa, Liedossa, Ruskolla, Maskussa, Paraisilla, Loimaalla, Salossa, Uudessakaupungissa ja Laitilassa 6 000 k-m².
- Maakuntakaavan seudullisesti merkittävän vähittäiskaupan alaraja em. keskusten ja kaupunkikehittämisen ja taajamatoimintojen kohdealueiden ulkopuolella kaikilla kaupan toimialoilla on 4 000 k-m². Edellä mainitut alarajat ovat voimassa, ellei selvityksin muuta osoiteta. Merkitykseltään seudullisella vähittäiskaupan suuryksiköllä tarkoitetaan myös useasta myymälästä koostuvaa vähittäiskaupan aluetta/ keskittymää, joka on vaikutuksiltaan verrattavissa merkitykseltään seudulliseen vähittäiskaupan suuryksikköön. Vähittäiskaupan suuryksiköiden mitoitus ja toteutus on suunniteltava siten, etteivät ne aiheuta merkittäviä haitallisia vaikutuksia kaupan palveluverkon tasapainoiselle kehittämiselle.
- KAUPAN MITOITUS: Vakka-Suomi, Laitila - keskustan laajennus 8 000 k-m²

Vaihemaakuntakaava kumoaa ja korvaa voimassa olevan maakuntakaavan:

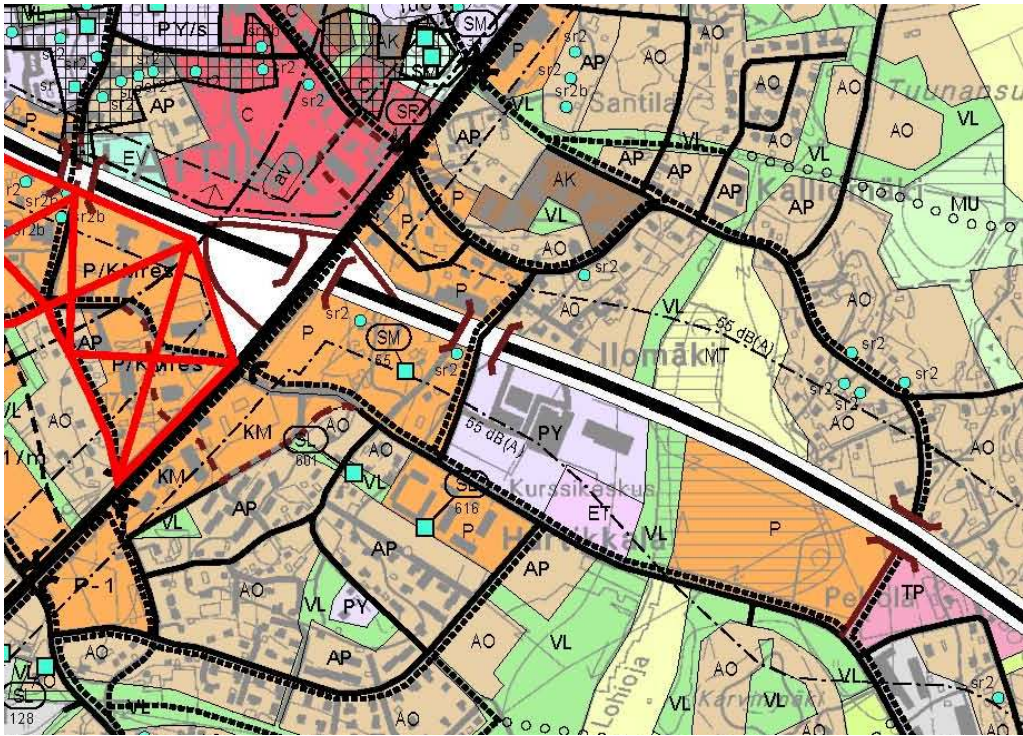
- aktiivisen maankäytön aluevaraus- (A, C, TP, T, E, R) ja kohdemerkintöjä (at, c, km, t, t-kem, et) sekä niihin liittyvien/ rajautuvien virkistys-, suojelu- ja maa- ja metsätalousvaltaisten alueiden aluevarausmerkintöjä (V, S, M, MRV)
- kaupunkikehittämisen kohdealue ja raideliikenteeseen tukeutuva taajamatoimintojen kehittämisen kohdealue kehittämissperiaatemerkinnät.

Liikenneverkon merkinnät yhdenmukaistetaan. Vaihemaakuntakaava korvaa kaavaselostuksen luvussa 6.7.6 erikseen luetellut merkinnät seuraavista maakuntakaavoista:

- Turun kaupunkiseudun maakuntakaava, vahvistuspäätös 23.8.2004
- Salon seudun maakuntakaava, vahvistuspäätös 12.11.2008
- Loimaan seudun, Turun kehyskuntien, Turunmaan ja Vakka-Suomen maakuntakaavat, vahvistuspäätös 20.3.2013.
 - Laitilan kohdalla: Tieluokan muutos: Laitilan kehätie (yt)

Yleiskaava

Laitilan Keskustan ja sen ympäristön osayleiskaava on kaupunginhallituksen päätöksen 17.8.2009 § 174 mukaisesti kuulutettu 4.11.2009 voimaan tulleeeksi. Suunnittelualuetta koskevat seuraavat yleiskaavan merkinnät ja määräykset:



Ote yleiskaavasta.

Yleiskaavassa on varauduttu Ilomäentien sekä Vierumäen risteyssiltoihin.

P: Palvelujen ja hallinnon alue.

Alue varataan pääasiassa hallinnolle ja yksityisille palveluille kuten vähittäiskaupalle sekä muille palveluille, toimistoille ja työpaikoille.

PY: Julkisten palvelujen ja hallinnon alue. Alue varataan pääasiassa kunnan, valtion ja muiden julkisten yhteisöjen toimintoja varten. Alueelle saa sijoittaa vähäisessä määrin myös muita työpaikkatoimintoja ja asumista.

AO: Erillispientalovaltainen asuntoalue.

Alue varataan pääasiassa erillispientaloille ja kytketyille pientaloille. Alueelle saa sijoittaa myös asumiseen liittyviä työtiloja sekä palvelutiloja.

VL: Lähivirkistysalue.

Alue varataan yleiseen virkistys- ja ulkoilukäyttöön. Alueella sallitaan näitä toimintoja palveleva rakentaminen. Alueella harjoitettava maa- ja metsätalous sekä sen edellyttämä rakentaminen eivät saa vaarantaa alueen virkistyskäyttöä.

MT: Maatalousalue. Alueella sallitaan ainoastaan maa- ja metsätaloutta palveleva rakentaminen. Rakennukset on sijoitettava siten, ettei niistä aiheudu maisema- tai ympäristöhaittaa.

Asemakaava

Alueella on voimassa Vierumäen risteyssillan asemakaavan muutos (KV 3.2. 2014 § 7, voimaantulo 4.4.2014). Asemakaavaan liittyy yrityspuiston alueen rakennustapohje, joka koskee kortteleita 5002, 5026-5030. Suunnittelualuetta koskevat seuraavat asemakaavamääräykset:

YO: Opetustoimintaa palvelevien rakennusten korttelialue.

KTY-1: Toimitilarakennusten korttelialue. Korttelialueelle saa rakentaa toimistorakennuksia, ympäristöhäiriöitä aiheuttamattomia teollisuus- ja varistorakennuksia tai niiden yhdistelmiä.

KTY-2: Toimitilarakennusten korttelialue. Korttelialueelle saa rakentaa toimistorakennuksia, ympäristöhäiriöitä aiheuttamattomia teollisuus- ja varistorakennuksia tai niiden yhdistelmiä. Tontin rakennusoikeudesta saa käyttää tontin pääkäyttötarkoitukseen liittyviä myymälä- ja näyttelytiloja varten enintään 20% ja korttelin 5028 tontilla 2 enintään 50%. Ulkovarastointia ei sallita.

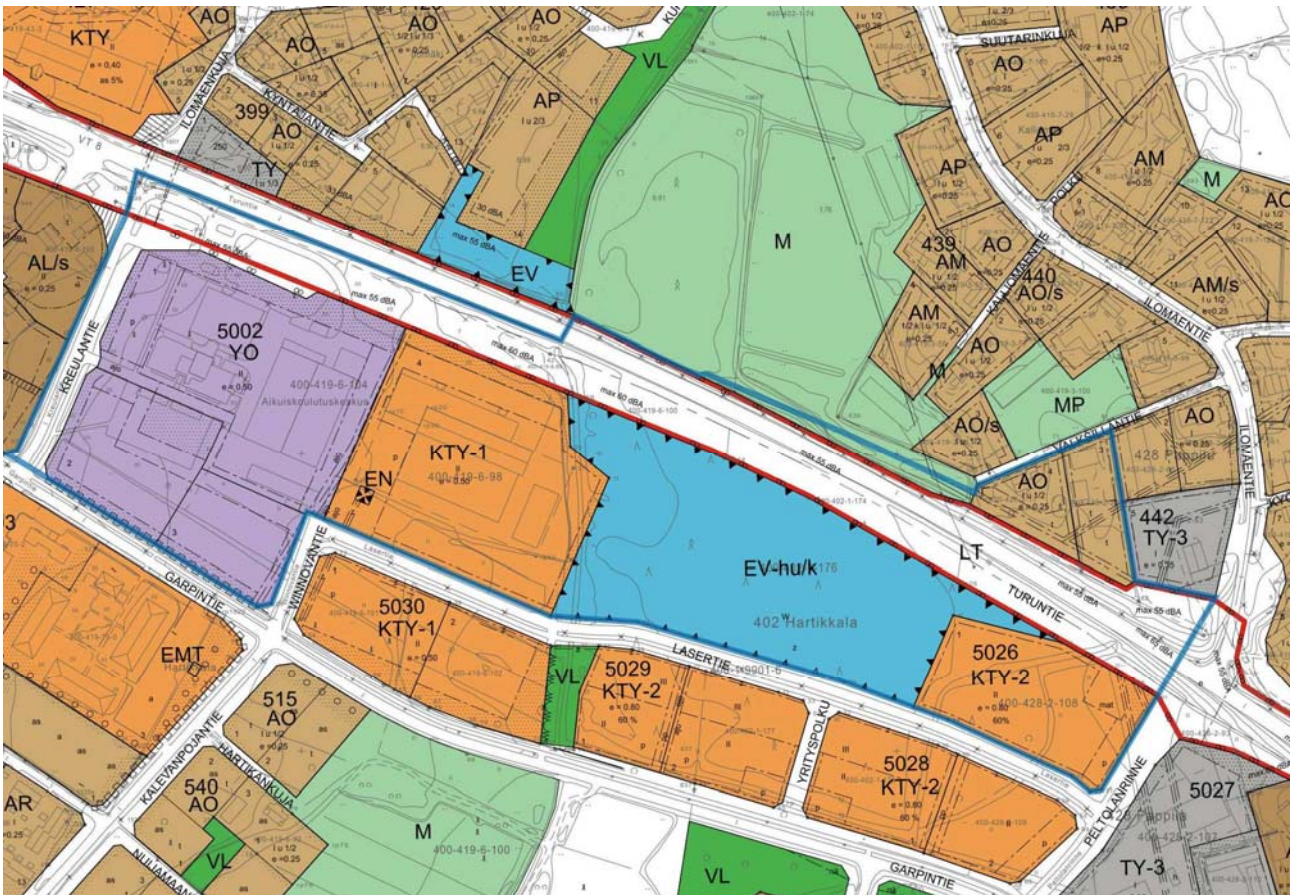
EV-hu/k: Kunnan tarpeisiin varattu, hulevesipuistoksi rakennettava suojaviheralue, suojaistutukset sijoitetaan valtatie viereen.

LT: Yleisen tien alue.

AO: Erillispientalojen korttelialue.

Meluntorjunta: Merkintä osoittaa, että liikennealue on varustettava meluvallilla tai muulla melua estävällä rakenteella niin, että keskimääräinen melutaso viereisellä korttelialueella / alueella saa olla korkeintaan 60 dBA. (EV-hu/k- ja KTY-1-alueen kohdalla)

- vastaava luku YO- ja AO-korttelialueiden sekä M-alueen kohdalla on 55 dBA.



Ote ajantasaisesta asemakaavojen yhdistelmästä. Suunnittelualueeseen sisältyy myös hieman maa- ja metsätalousaluetta (M) valtatie pohjoispuolella.

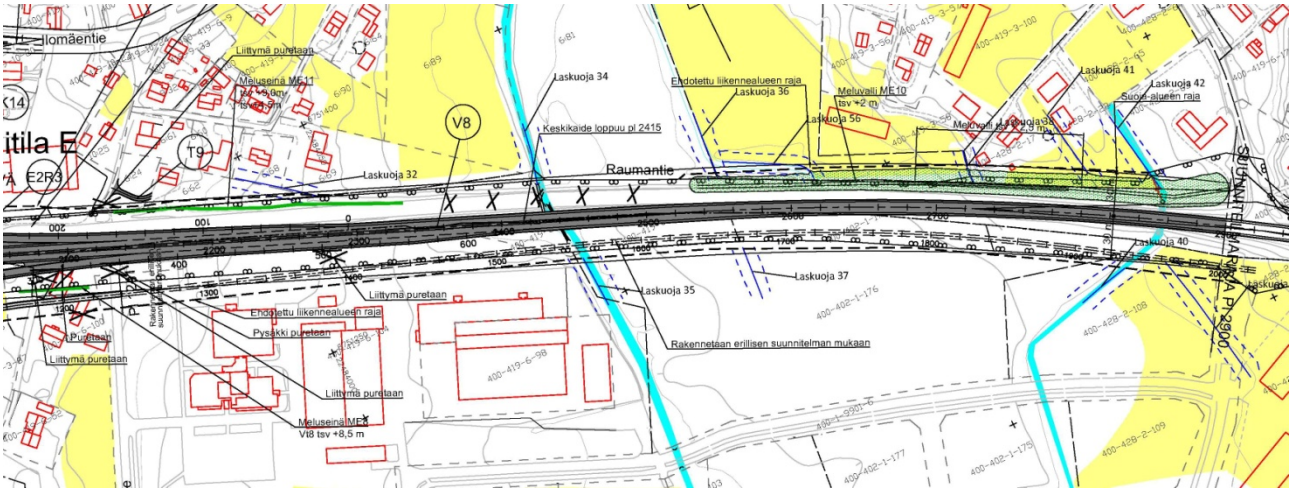
Valtatien pohjoispuoleisella maa- ja metsätalousalueella on voimassa Kalliomäen asemakaava ja asemakaavan muutos (KV 9.6.2003 § 44).

- M** : Maa- ja metsätalousalue. Alueella ei ole rakennusoikeutta.

Muut suunnitelmat, tiesuunnittelu

Valtatien 8 liikennesuunnittelutyö käynnistyi uudelleen vuonna 2017. Liikennesuunnittelun yhteydessä laaditaan meluselvitys, jonka perusteella asemakaavaan määritetään meluntorjuntatoimenpiteet. Tiesuunnitelmaa on muutettu tämän suunnittelualueen kohdalla edelliseen vaiheeseen nähden mm. siten, että:

- Ylikulkusilta Ilomäenkujalta Kreulantielle ei toteuteta.
- Tiesuunnitelman alue rajautuu idässä siten, että Vierumäen risteyssilta ei sisälly tiesuunnitelmaan.
- kantatien ja valtatien risteys toteutetaan kiertoeritasoliittymänä.



Ote valtatien 8 suunnitelmaluonnoksesta 10.8.2020 / Pöyry Finland Oy. Tiesuunnitelmaluonnoksessa valtatien eteläpuolella varaudutaan valtatien suuntaiseen kevyen liikenteen yhteyteen. Valtatien pohjoispuolelle on suunniteltu meluvalli.

Kulttuuriympäristö, rakennuskanta

Ilomäentie ja Vierumäentie ovat osa historiallista Laitila – Turku –maantietä. Laitilan keskustan asutus keskittyi aiemmin näiden vanhojen tieyhteyksien varrelle. Kalliomäen alueelle (valtatien pohjoispuolella) on tehty rakennusinventointi v. 2003 (Airix Oy, arkkitehti Ursula Koponen).

Muinaisjäänökset

Alueelta ei tunneta muinaismuistolain (295/1963) rauhoittamia kiinteitä muinaisjäänöksiä. (Laitilan keskustan ja sen ympäristön osayleiskaava).

3.2 Selvitykset ja suunnitteluaineisto

Laaditut kartat

Suunnittelualueelle on laadittu asemakaavan numeerinen pohjakartta ETRS89-GK22 -koordinaatistossa, N2000 korkeusjärjestelmässä. Pohjakarttaa päivitetään tarvittaessa.

Suunnitteluaineisto

- Rakennusjärjestys, Laitilan kaupunki.
- Laitila 1900-luvulla; Alifrosti, Vehmas, 2002.
- Laitilan liikenneverkko selvitys, Sito Oy, 2011.
- Valtatien 8 parantaminen Laitilan keskustan kohdalla, liikenteellinen selvitys, Tiehallinto/ Turun Tiepiiri, Ramboll Oy 2009
- Valtatien 8 tiesuunnitelma, A-insinöörit Oy, Varsinais-Suomen ELY-keskus 2012.
- Valtatie 8 Turku–Pori, yhteysvälin parantaminen Laitilan keskustan kohdalla, Meluselvitys Varsinais-Suomen ELY-keskus, A-insinöörit, 2011

- Valtatien 8 liikennejärjestelyt Laitilan kaupungin kohdalla, liikenteen ja maankäytön selvitys/ Ramboll, Varsinais-Suomen liitto, Varsinais-Suomen ELY-keskus 2015.
- Valtatien 8 parantaminen Laitilan keskustan kohdalla, tiesuunnitelman luonnosvaiheen asiakirjat , meluselvitys 2019 / Pöyry Finland Oy.
- Kalliomäen alueen rakennusinventointi, arkkitehti/safa Ursula Koponen, Airix Oy, 2003.

3.3 Päätökset ja ohjelmat

Alueeseen ei kohdistu erityisiä päätöksiä tai ohjelmia.

4. Vaikutusalue

Asemakaavan muutoksen vaikutukset kohdistuvat ensisijaisesti valtatie lähialueen kiinteistöihin. Lisäksi asemakaavan muutoksen vaikutukset kohdistuvat keskustan liikenneverkkoon, keskustan eri osien saavutettavuuteen, Laitilan kaupunkikuvaan ja valta- ja kantatien tiemai-semaan.

5. Vireilletulo

Asemakaavan muutoksen vireilletulosta tiedotettiin 8.2.2019.

6. Asemakaavan osalliset

1. Alueen ja vaikutusalueen maanomistajat sekä kaikki ne, joiden asumiseen, työntekoon tai muihin oloihin kaava saattaa huomattavasti vaikuttaa.
2. Viranomaiset
 - Varsinais-Suomen ELY-keskus.
 - Varsinais-Suomen liitto
 - Varsinais-Suomen maakuntamuseo, rakennushistorian osasto, arkeologian osasto.
 - Laitilan kaupungin lautakunnat ja valiokunnat
 - Varsinais-Suomen pelastuslaitos
3. Yritykset/ Yhdistykset/ Seurat:
 - Vakka-Suomen Voima Oy,
 - Laitilan Puhelin Osk,
 - Laitilan Lämpö Oy
 - Laitilan kaupunki, vesihuoltolaitos

Osallisilla on mahdollisuus osallistua kaavan valmisteluun, arvioida kaavoituksen vaikutuksia ja lausua kirjallisesti tai suullisesti mielipiteensä asiasta.

7. Tiedottaminen

Osallistumisen ja mielipiteen ilmaisun kannalta keskeisistä työvaiheista (vireille tulo, kaavaluonnos, yleisötilaisuus, kaavaehdotus) tiedotetaan kuulutuksella Laitilan Sanomat – lehdessä, kaupungin ilmoitustaululla sekä kaupungin kotisivuilla (www.laitila.fi). Kaavamuutoksen asiakirjat asetetaan nähtäville kuulutuksessa ilmoitettavina aikoina.

8. Osallistuminen ja kaavoitusmenettely

Osallistumisen ja mielipiteen ilmaisun kannalta oleelliset kaavavaiheet on merkitty taulukoihin **tummennetulla**.

8.1 Vireilletulo- ja luonnosvaihe

TOIMENPIDE	KUKA
Aloite asemakaavan muutoksesta.	Laitilan kaupunki
Osallistumis- ja arviointisuunnitelman laatiminen (OAS).	Kaavan laatija
Kuulutus ja tiedottaminen asemakaavan muutoksen vireille tulosta ja osallistumis- ja arviointisuunnitelmasta (OAS) (MRL 63§)	Laitilan kaupunki
Selvitykset, vaikutusten arviointi, kaavaluonnos.	Kaavan laatija
Viranomaisneuvottelu	Laitilan kaupunki, Varsinais-Suomen ELY-keskus
Kaavaluonnosaineisto nähtävillä (4.2. – 5.3.2020) (kuulutus, tiedotuskirjeet. MRL 62§, MRA 30§)	Laitilan kaupunki
Mielipiteen esittäminen kaavaluonnoksesta kirjallisesti tai suullisesti	Laitilan kaupunki, kaavan laatija
Lausunnot	Laitilan kaupunki pyytää lausunnot.
Kommentit, vastineet	Kaavan laatija, Laitilan kaupunki.

Osallisilla ja muilla kaupungin jäsenillä on mahdollisuus tehdä osallistumis- ja arviointisuunnitelmasta sekä kaavaluonnoksesta niiden nähtävillä oloaikana kirjallinen tai suullinen huomautus osoitettuna Laitilan kaupungin kaavatyöryhmälle.

8.2 Kaavaehdotusvaihe

TOIMENPIDE	KUKA
Kaavaehdotusaineisto nähtävillä 30 vrk (kuulutus ja tiedotuskirjeet (MRL 65§, MRA 27§). Nähtävillä-olo 9.10. – 9.11.2020	Laitilan kaupunki
Muistutus	Osalliset
Lausunnot	Laitilan kaupunki pyytää lausunnot
Yleisötilaisuus	Laitilan kaupunki, kaavan laatija, osalliset
Muistutusten ja lausuntojen käsittely	Kaavan laatija, Laitilan kaupunki
Viranomaisneuvottelu MRL 66§	Laitilan kaupunki, Varsinais-Suomen ELY-keskus

Osallisilla ja muilla kaupungin jäsenillä on mahdollisuus tehdä asemakaavamuutoksen ehdotuksesta nähtävillä oloaikana kirjallinen muistutus osoitettuna Laitilan kaupunginhallitukselle.

8.3 Hyväksyminen

TOIMENPIDE	KUKA
Esitys valtuustolle	Kaupunginhallitus
Kaavamuutoksen hyväksyminen (MRL 200§, MRA 94§)	Kaupunginvaltuusto

Asemakaavan muutoksen hyväksymistä koskevaan päätökseen haetaan muutosta valittamalla Turun hallinto-oikeuteen. Hallinto-oikeuden ratkaisusta voi useimmissa tapauksissa valittaa korkeimpaan hallinto-oikeuteen (KHO) tai pyytää sieltä valituslupaa. Asemakaavan muutos tulee lainvoimaiseksi valitusajan päätyttyä sen jälkeen kun voimaantulo on kuulutettu (MRL 200§, MRA 93§).

9. Arvioitavat vaikutukset

Kaavan laadinnan yhteydessä selvitetään suunnitelman toteutuksen vaikutukset maankäyttö- ja rakennuslain edellyttämällä tavalla, MRL 9 §:n mukaan kaavan tulee perustua riittäviin tutkimuksiin ja selvityksiin. Kaavaa laadittaessa on tarpeellisessa määrin selvittävät suunnitelman toteuttamisen ympäristövaikutukset, mukaan lukien yhdyskuntataloudelliset, sosiaaliset, kulttuuriset ja muut vaikutukset. MRA 1 § mukaan selvitysten on annettava riittävät tiedot, jotta voidaan arvioida suunnitelman toteuttamisen merkittävät välittömät ja välilliset vaikutukset:

- Ihmisten elinoloihin ja elinympäristöön.
- maa- ja kallioperään, veteen, ilmaan ja ilmastoon.
- kasvi- ja eläinlajeihin, luonnon monimuotoisuuteen ja luonnonvaroihin.
- alue- ja yhdyskuntarakenteeseen, yhdyskunta- ja energiatalouteen sekä liikenteeseen.
- kaupunkikuvaan, maisemaan, kulttuuriperintöön ja rakennettuun ympäristöön.

Tämän asemakaavan muutoksen vaikutukset kohdistuvat alustavasti arvioiden korttelialueiden ja kiinteistöjen toimivuuteen Winnovan ja Laserkeskuksen alueella, valtatie pohjoispuolella asuinkiinteistöihin korttelissa 442, ihmisten elinoloihin kaava-alueella, katuliikenneverkon toimivuuteen, maisemaan ja kaupunkikuvaan, luontoon, liikenteeseen, liikenneturvallisuuteen sekä valtatie tiemaisemaan.

10. Aikataulu

VAIHE	TAVOITEAIKA
Vireilletulon kuulutuspm	8.2. 2019
Viranomaisneuvottelu	Lokakuu 2019
Kaavaluonnosaineiston nähtävilläolo	4.2. – 5.3.2020
Kaavaehdotuksen nähtävilläolo	9.10. – 9.11.2020
Viranomaisneuvottelu	-
Kaavamuutoksen hyväksyminen	Tammikuu 2021

11. Yhteystiedot ja palaute

Asemakaavan muutoksen suunnittelutyöstä vastaa Arkkitehtitoimisto Anna-Liisa Nisu Helsingistä. Palaute osallistumis- ja arviointisuunnitelmasta ja mielipiteet kaavan valmisteluvaiheessa osoitetaan Laitilan kaupungin kaavatyöryhmälle, osoite Keskuskatu 30, 23800 Laitila tai sähköpostitse: tekninen.toimi@laitila.fi. Muistutukset kaavaehdotuksen nähtävillä ollessa tulee osoittaa kirjallisesti Laitilan kaupunginhallitukselle, osoite: Laitilan kaupunki, kaupunginhallitus, PL 25, 23801 Laitila, sähköpostitse: hallinto@laitila.fi.

Lisätietoja:

Mika Palmulaakso, maakäyttöinsinööri
Keskuskatu 30, PL 25, 23801 Laitila
puh. 050 5182071
email: mika.palmulaakso@laitila.fi

Mika Raula, tekninen johtaja
Keskuskatu 30, PL 25, 23801 Laitila
puh. 0500 596127
email: mika.raula@laitila.fi

Kaavan laatija:
Arkkitehtitoimisto Anna-Liisa Nisu
Väinö Auerin katu 7 D TT2, 00560 Helsinki
puh.045-110 9193
email: nisu.anni@saunalah.fi